



Rapport d'activités 2023

Musée *A Possen*

Musée *A Possen* – Musée folklorique et viticole
2, Keeseschgässel | L-5405 Bech-Kleinmacher

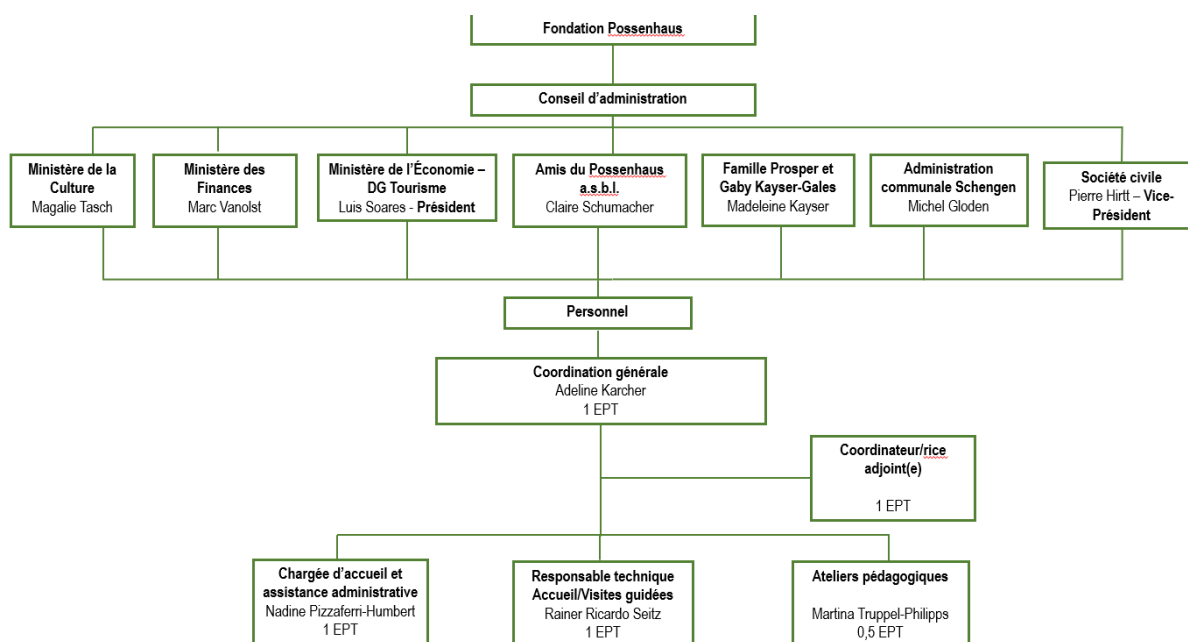
Table de matières

Chapitre I – Le Musée A Possen.....	2
1. Organisation du Musée	2
1.1. Organigramme en novembre 2023	2
1.2. L'équipe du Musée A Possen	2
1.2.1. L'équipe permanente.....	2
1.2.2. Stagiaires et emplois étudiants.....	3
2. Inscription institutionnelle du Musée	3
2.1. Coopération institutionnelle	3
2.2. Eductours.....	4
3. Communication et réseaux sociaux	5
4. Les activités du Musée.....	5
4.1. La fréquentation du Musée	5
4.2. L'offre culturelle du Musée : le développement d'un panel varié d'activités	6
4.2.1. Le développement d'un panel d'offres.....	6
4.2.2. Des ateliers pour tous	7
4.2.3. Notre offre pour le jeune public.....	8
4.2.4. Les programmations spéciales	10
Chapitre II – La Refonte Muséale.....	13
1. L'avancement de la refonte muséale.....	13
1.1. L'avancée des travaux.....	13
1.2. L'engagement d'un bureau de muséographie	13
1.3. Les échanges avec le Comité scientifique.....	13
1.4. Un nouveau concept de médiation.....	13
1.5. L'histoire orale et participative	14
1.6. Les recherches scientifiques et le travail de recollement de la collection ...	16
2. Les premières réalisations.....	18
2.1. « Pop-up Expo am Musée A Possen. En neien Ablack mat neien Abléck »	.18
2.2. Le renforcement des activités sur le thème du patrimoine immatériel et de la création	18

Chapitre I – Le Musée A Possen

1. Organisation du Musée

1.1. Organigramme en novembre 2023



1 | Organigramme en novembre 2023

1.2. L'équipe du Musée A Possen

1.2.1. L'équipe permanente

L'équipe du Musée A Possen est composée de 5 salariés :

- Catherine Krier (coordinatrice générale)
- Adeline Karcher (chargée de programmation culturelle et de recherches scientifiques)
- Nadine Pizzaferrri-Humbert (accueil et visites guidées)
- Rainer Ricardo Seitz (bâtiment)
- Martina Truppel-Philipps (ateliers pédagogiques).

A partir de novembre 2023, Mme Krier est remplacée par Mme Karcher dans les fonctions de coordination générale.



2 | De gauche à droite : Adeline Karcher, Catherine Krier, Martina Truppel-Philipps, Nadine Pizzaferrri-Humbert, Rainer Ricardo Seitz

1.2.2. Stagiaires et emplois étudiants

Le Musée a pour usage d'accueillir des étudiants, que cela soit dans le cadre d'un stage ou d'un emploi étudiant, ceci afin de s'inscrire dans une démarche d'ouverture du Musée aux jeunes générations, et dans un souci de participer au développement de la formation universitaire et professionnelle dans le milieu culturel.

Lors de la période estivale, l'équipe du Musée a été soutenue par une étudiante, Michelle Razic, bénéficiant du programme de la Direction générale du Tourisme / Ministère de l'Economie en partenariat avec l'Office régional du Tourisme.

Au-delà des missions générales d'accueil des visiteurs et de la participation aux ateliers pour enfants, Michelle a voulu s'inscrire dans le fonctionnement du Musée, afin d'en découvrir de plus larges facettes. Elle a ainsi contribué à l'enrichissement de l'inventaire du Musée dans le cadre de sa procédure de récolement actuelle.

2. Inscription institutionnelle du Musée

2.1. Coopération institutionnelle

Le Musée a développé ses réseaux et partenariats aux niveaux local, régional et national.

Au niveau local et régional, la collaboration avec les 7 Musées de la région de la Moselle est continue. Les **7 Musées du Miserland** se réunissent de manière mensuelle pour élaborer une stratégie de développement commune et favoriser une synergie entre les différents acteurs culturels de la région. La synergie entre le Musée *A Possen* et le **Wainhaus** est également favorisée, afin d'assurer la complémentarité thématique entre les deux institutions.

L'Office régional du Tourisme Région Moselle luxembourgeoise a créé cette année, avec la collaboration des acteurs culturels de la région, l'évènement « Wine Culture Enjoy » les 5 et 6 août 2023, permettant de mettre en valeur les atouts culturels de la région mosellane, évènement auquel le Musée a participé (voir programmation *infra*).

A l'échelle de la Grande région, le Musée est heureux d'entretenir des relations avec le **Musée archéologique du Pays thionvillois, la Tour aux Puces**, qui a pu trouver en ses collections des objets enrichissant leurs expositions temporaires (Exposition « Oui !!! Des siècles de mariages » et « A Dada ! Le Cheval dans le jouet »).

Une coopération est née avec l'**Université de Liège**, Marie-Paule Jungblut et Noémie Drouguet, maitres de conférences, et leurs étudiants de Master en muséographie. Ces derniers ont travaillé avec l'équipe du Musée et les enseignants sur des exemples de valises pédagogiques permettant de favoriser les échanges intergénérationnels, en prenant le Musée A *Possen* comme base d'exercice.

Enfin, le Musée participe activement à la tenue des évènements nationaux, en collaboration avec **ICOM** pour les Lumudays ou le **Ministère de la Culture** et l'**INPA** pour les Journées européennes du Patrimoine. (voir programmation ci-dessous).

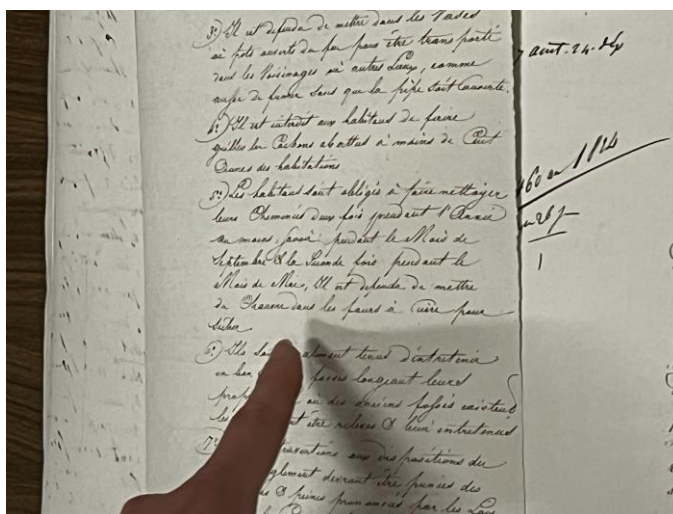
2.2. Eductours

L'équipe du Musée ainsi que les administrateurs de la Fondation ont participé en 2023 à deux Eductours, renforçant les liens entre institutions, et enrichissant les visions de chacun.

C'est ainsi qu'en janvier 2023, une visite a été organisée au **Musée de l'Ardoise, Haut-Martelange**, afin notamment de s'enrichir de leur exemple de travail muséographique et scénographique récent.

En novembre 2023, l'équipe a visité les services des **Archives nationales de Luxembourg**, ainsi que l'**Exposition temporaire « 1848 – Revolutioun zu Lëtzebuerg »**. Cette journée a été l'occasion de découvrir le travail de construction d'une exposition temporaire et de mise en valeur d'une collection.

Par ailleurs, la visite dans les réserves des services a fait le lien avec les recherches historiques réalisées dans le cadre du travail de refonte du Musée.



3 et 4 | La découverte des archives aux Archives Nationales

3. Communication et réseaux sociaux

Le Musée a développé l'attractivité de son **site internet**, notamment en alimentant sa rubrique sur les « objets à la une », dans le but de mettre en valeur la collection du Musée et l'histoire de la Moselle luxembourgeoise.

Le Musée est présent sur les **réseaux sociaux** (Facebook et Instagram). Les données de fréquentation sont en augmentation (une centaine de nouveaux abonnés sur le réseau Facebook pour l'année 2023) Notre audience est composée majoritairement de personnes entre 35 et 65 ans et + sur Facebook, et entre 25 et 55 ans sur Instagram. La majorité des abonnés est constituée par un public luxembourgeois.

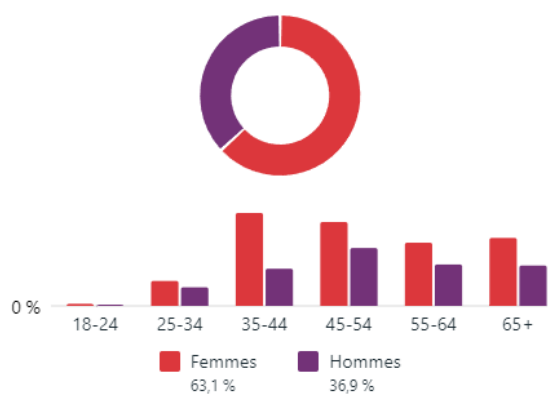
Followers Facebook ⓘ

1 409

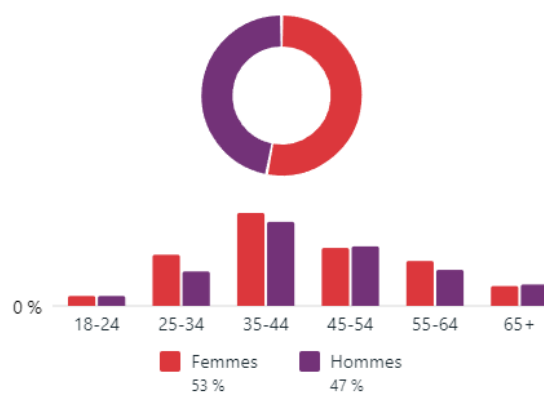
Followers Instagram ⓘ

472

Âge et genre ⓘ



Âge et genre ⓘ



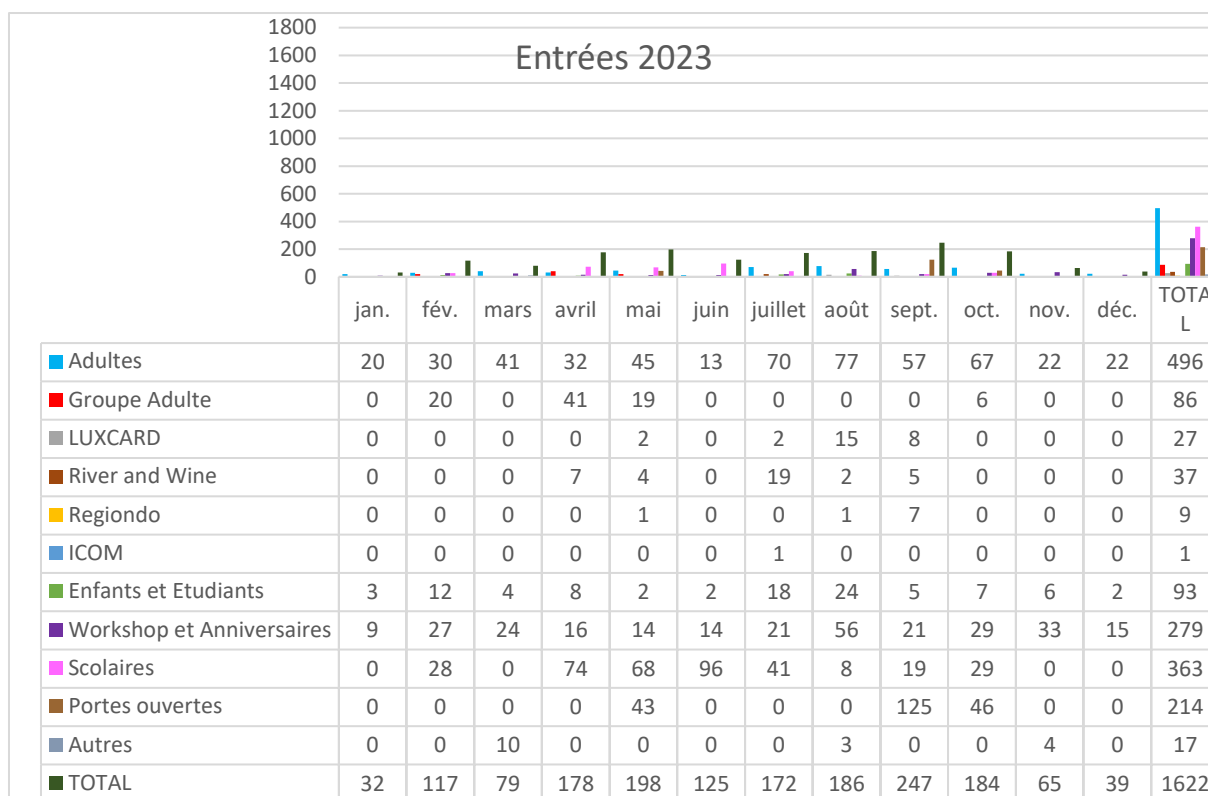
5 | Données relatives aux abonnés sur Facebook et Instagram pour l'année 2023

4. Les activités du Musée

4.1. La fréquentation du Musée

Le Musée a accueilli **1622** visiteurs en 2023. Par rapport à l'année précédente, le nombre de visiteurs a augmenté d'un peu plus de **20%**.

Le système de Ticket en ligne **Regiondo**, en partenariat avec l'ORT Moselle, ainsi que l'inscription du Musée dans l'offre **River and Wine Tour** renforcent l'attractivité du Musée.



6 | Données statistiques 2023

4.2. L'offre culturelle du Musée : le développement d'un panel varié d'activités

4.2.1. Le développement d'un panel d'offres

Le Musée a développé son panel d'offre avec l'organisation d'un **concert** en collaboration avec une chorale locale, les « Musel-Frënn », afin de mettre en valeur le patrimoine musical de la région de la Moselle durant les Journées du Patrimoine. Par ailleurs, l'offre d'activité s'est également enrichie de **visites guidées thématiques** (Lumudays 2023) ainsi que d'un essai d'**atelier destiné aux adultes** (atelier de découverte de la vannerie avec la vannière Gaby Jacqué). Ceci s'inscrit dans le renforcement des liens du Musée avec les artisans locaux et la population culturelle locale.



7 et 8 | 18 mars 2023: „Wiewerei“ am Musée: Mir entdecken d’Konschtwierk vum Wiewen_Atelier pour public adulte

4.2.2. Des ateliers pour tous

Dans un but de diversification de l'offre, le musée a introduit en 2022 pour la première fois dans sa programmation les ateliers intergénérationnels, au cours desquels des groupes ou des individuels de tous âges peuvent participer tous ensemble à une activité en toute convivialité. Un goûter accompagne ce moment privilégié. Cette année, ce type d'atelier, qui fait partie du futur concept muséal (voir *infra*) a vu sa fréquentation et sa fréquence augmenter.



9, 10, 11, 12 | Exemple d'ateliers intergénérationnels. De gauche à droite : : Adventsatelier ; Hierschtatelier

Ateliers intergénérationnels au Musée en 2023	Enfants présents	Adultes présents	Total
14/01/2023: En Nomëtteg mat selwer gemaachtem Eisekuch a gemittlechem Feier am Musée „A Possen“	5	4	9
18/03/2023: „Wiewerei“ am Musée: Mir entdecken d’Konschtwierk vum Wiewen	5	5	10
12/11/2023: Mir feieren den Hierscht am Musée „A Possen“	6	5	11
25/11/2023: Adventszäit am Musée „A Possen“	8	7	15

4.2.3. Notre offre pour le jeune public

Le Musée *A Possen* propose une offre culturelle et pédagogique pour les jeunes visiteurs qui peuvent ainsi visiter le musée et participer à des ateliers dans un cadre scolaire ou individuel. Livret-jeu et memory géant sont à la disposition des jeunes visiteurs, gratuitement.

Les ateliers pour jeune public sont organisés tout au long de l’année, suivant le rythme des saisons.

D’autres activités plus ponctuelles (comme une chasse aux oeufs le week-end de Pâques au sein du Musée) ont été organisées.

Ateliers pour enfants et anniversaires

Les **ateliers** mettent en valeur un thème du Musée et ce, toujours de manière pédagogique et ludique. Ils accueillent les enfants entre 6 et 12 ans, et se déroulent sur trois heures, en général sur une après-midi. La *Summerakademie*, quant à elle, se déroule sur trois jours.



13 et 14 | Exemples d’ateliers pour enfants : Kuerfmécherei“ am Musée: Mir maachen eise Kuerf selwer + Summerakademie

Ateliers pour enfants au Musée en 2023	Enfants présents
25/02/2023: „Kuerfmécherei“ am Musée: Mir maachen eise Kuerf selwer	5
06 + 07/04/2023: Ouschteratelier am Musée « A Possen »	10
27/05/2023: Geschenker a Generositéit am Possenhaus	5
17/06/2023: Gaardeschätz fir de Summer ze feieren!	4
08/07/2023: Fantasie a Geschicht am Musée!	4
01-04/08/2023: Summerakademie	12
28/10/2023: Trauliicht am Musée « A Possen »!	10
29/10/2023: Trauliicht am Musée « A Possen »!	7
16/12/2023: Chrëschtstag am Musée « A Possen »	9
Total	66

Les **anniversaires** sont réservés par les familles et se déroulent sur 2,5 heures. Le groupe commence par une activité de découverte ludique du Musée et de ses collections, orchestrée par le personnel du Musée (chasse au trésor au sein du Musée, atelier...) et termine par un goûter au sein de notre salle réservée au jeune public.

Les enfants profitent de ces instants ludiques pour apprendre ou découvrir des éléments sur l'histoire de la Moselle luxembourgeoise et de sa population, ainsi que les thématiques développées par le Musée. En 2023, le Musée a accueilli **14 anniversaires pour un total de 136 enfants**.

Notre programmation pour les classes scolaires

Le Musée a accueilli en 2023 un total de **356 enfants, soit 14 classes**, provenant d'écoles de tout le pays, inscrits dans les cycles 2 à 4. Ils profitent d'une visite guidée du Musée, dans un moment qui leur est réservé, suivie d'un atelier organisé par notre médiatrice et élaboré en fonction de la demande des enseignants, suivant la liste des ateliers que nous leur proposons dans le cadre de notre offre pédagogique.

Cette offre s'organise autour de deux grands axes. Les enseignants ont le choix entre une visite guidée complétée par un atelier sur la thématique de « La vie quotidienne au 19e siècle » ou une visite générale du Musée complétée par un atelier créatif, cette deuxième offre s'intitulant « Les ateliers créatifs historiques ».

4.2.4. Les programmations spéciales



15 | Lumudays 2023

Luxembourg Museum Days

Le 20 et 21 mai 2023, le musée a participé aux **Luxembourg Museum Days**, organisés par ICOM Luxembourg. Selon les règles élaborées par ICOM, le Musée était ouvert avec entrée gratuite pendant tout le weekend, de 10.00 à 18.00 h. Une programmation événementielle a été développée autour du sujet « Musées, durabilité et bien-être ». Pendant tout le weekend, les visiteurs ont eu accès gratuit à toutes les activités se déroulant au musée. Ils ont notamment pu participer à un atelier intergénérationnel créatif autour des matières naturelles



16 et 17 | 20/05/2023 : Atelier intergénérationnel : Kreativiteit an natierlech Materialien

Pour les premières rencontres **Wine Culture Enjoy** organisées par l'Office régional du Tourisme Région Moselle luxembourgeoise les 5 et 6 août 2023 (voir *supra*), le Musée A Possen a offert dans ce cadre une visite guidée thématique «Un aperçu de la vie d'un vigneron mosellan au XIXème siècle», accompagnée d'un verre de vin ou de jus de raisin local.

Enfin, le Musée a participé aux **Journées européennes du Patrimoine – European Heritage Days (septembre – octobre 2023)**. La thématique fixée cette année mettait en valeur le patrimoine immatériel. Dans ce cadre, le Musée a travaillé en collaboration avec **la chorale locale « Musel-Frënn »**, afin de mettre en valeur le patrimoine musical de la Moselle durant un concert le dimanche 24 septembre 2023.



18 | 24/09/2023 : Musek op der Musel

Par ailleurs, le Musée a accueilli l'**association Ro-Kultur ASBL**, qui a pour objet de mettre en valeur la culture saxonne et son patrimoine immatériel en restituant et en faisant connaître au public les pratiques de la broderie traditionnelle saxonne dans le cadre d'ateliers animés par des brodeuses roumaines habitant au Luxembourg. Encadrés par des brodeuses, les visiteurs ont pu découvrir ces techniques de broderie. Les participants à l'atelier ont également reçu un kit complet afin de réaliser à la maison une taie d'oreiller brodée selon la tradition.



19 et 20 | 30/09 + 01/10/2023 : Au fil des siècles, à travers l'Europe – La broderie luxembourgeoise au coeur des Carpates

Chapitre II – La Refonte Muséale

1. L'avancement de la refonte muséale

1.1. L'avancée des travaux

Les différentes études nécessaires au futur établissement de l'étude de faisabilité par les architectes ont été établies sous la direction de l'Administration des Bâtiments publics. Dans ce cadre, une étude historique des différentes maisons du Musée a été réalisée par l'expert Thomas Lutgen.

1.2. L'engagement d'un bureau de muséographie

Durant l'année 2023, le travail avec le Bureau de scénographie Res D a continué. Afin de parfaire l'approche du concept, deux muséographes – **Marie-Paule Jungblut et Noémie Drouguet, muséographes et maîtres de conférences à l'Université ULiège** – ont été engagées par la Fondation, dans le but de construire et parfaire le scénario guidant le projet de renouvellement muséographique à partir du travail préalablement réalisé par l'équipe du Musée. Le scénario préliminaire a été adopté fin 2023. Ces professionnelles s'inscrivent dans un travail collaboratif avec le bureau de scénographie Res D, le Musée et les Bâtiments publics.

1.3. Les échanges avec le Comité scientifique

La composition du Comité scientifique a évolué au cours de l'année 2023.

- Elisabeth Boesen (Université de Luxembourg)
- Serge Fischer (Institut viti-vinicole)
- Catherine Krier (Ville de Luxembourg) _en remplacement de Marie-Paule Jungblut
- Régis Moes (Musée National d'Histoire et d'Art)
- Jos Mousel (Bénévole Musée « A Possen »)
- Alberto Manzini (Centre Mosellan)
- Anne-Catherine Mondloch (Centre Mosellan)

Le Comité s'est réuni cette année dans le cadre du projet de refonte muséographique afin d'apporter ses regards et expertises sur le scénario préliminaire présenté par les deux muséographes, Marie-Paule Jungblut et Noémie Drouguet, le 4 décembre 2023, scénario qui a reçu leurs retours positifs.

1.4. Un nouveau concept de médiation

Un nouveau concept de médiation intergénérationnelle a été pensé avec les deux muséographes précitées — un scénographe et le Musée : les **valises pédagogiques**. Cette réalisation s'inscrit dans un contexte d'échange entre l'Université et le Musée, avec le soutien du Ministère de la Culture. En 2023, lors d'un cours de muséologie, un groupe de l'Université de Liège a conçu pour le Musée *A Possen* un produit de médiation sur la thématique de l'émigration luxembourgeoise à la fin du 19e s. Ce

projet a pour but d'amener le visiteur à comprendre les facteurs ayant conduit vers les Etats-Unis une fraction de la population de la Moselle luxembourgeoise. La découverte alternative du Musée avec les thématiques présentées et l'immersion du visiteur se font à l'aide d'une valise présentant la vie de personnages fictifs.

Ces valises permettent de favoriser les visites thématiques pour les groupes d'âges divers. Des prototypes sur différentes thématiques sont en cours d'établissement.

1.5. L'histoire orale et participative

En 2022, le projet d'histoire orale, une des parties primordiales de la refonte muséale, a été entamé avec l'établissement du formulaire de consentement des témoins historiques par un avocat spécialisé en toutes questions concernant le RGPD. De plus, l'entreprise videoproductions.lu a été engagée dans le but d'effectuer les enregistrements des témoignages oraux.

Le programme d'histoire orale, ayant pour but de former un deuxième volet de collection de patrimoine immatériel ainsi que d'alimenter et d'enrichir la future exposition, a progressé dans les étapes de sa réalisation et a reçu le soutien de l'Œuvre. Un questionnaire-type a été établi afin de mettre en valeur les témoignages dans le cadre des thématiques s'inscrivant dans les axes scientifiques du Musée. Un **appel au public** a été lancé et une **table-ronde** regroupant des témoins éventuels s'est tenue en avril 2023, au cours de laquelle un **teaser de présentation** du programme a été réalisé. Enfin, des **pré-entretiens** avec des témoins ont été menés. Des témoins ont manifesté leur volonté de participer aux enregistrements prévus, qui seront réalisés pour l'année 2024.



A Possen

*Léif Noperen, léif Frënn vun an op der
Musel,*

*de Musée « A Possen » ass op der Sich
no Persounen, déi hier Erënnerungen
un de Wäibau, d'Traditiounen,
Geschichten an d'Liewe vu fréier op der
Musel mat eis wëllen deelen.
Mir freeën eis op gemeinsam
Momenter ronderëm d'Geschicht
a Geschichte vun der Musel.
Wann dir méi doriwwer wëssen
oder souguer bäidroen wëllt, kënnt dir
eis um 23697353-20 kontaktéieren oder
och gären eng Kéier am Possenhaus
laanschtkommen.*

Musée A Possen | 2, Keeseschgässel | L-5405 Bech-Kleinmacher
www.musee-possen.lu | direction@musee-possen.lu

21 | Appel au public dans le cadre du projet d'histoire orale_2023

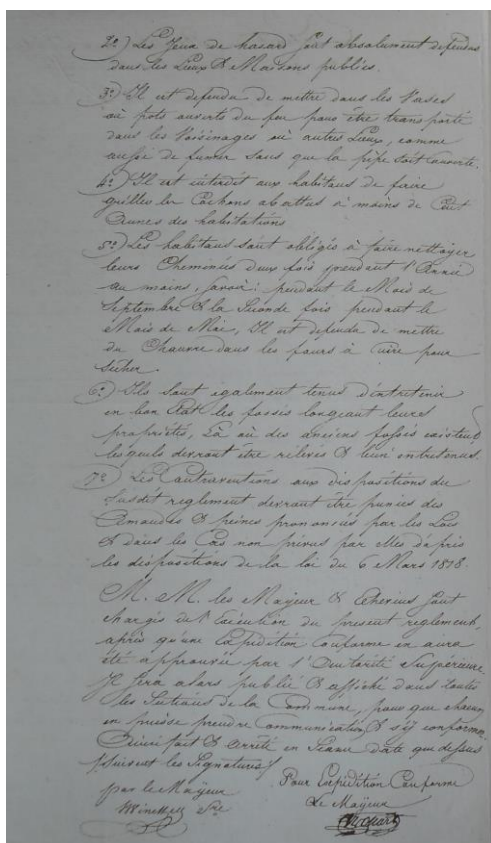
Toujours dans le cadre de l'inscription de la population locale dans le travail de la refonte du Musée, ainsi que dans le but de favoriser la participation de cette dernière, un **appel au public afin de collectionner des photos historiques** illustrant la vie quotidienne d'antan et les paysages de la Moselle a été lancé.



22 | Appel au public dans le cadre du projet de collecte iconographique_2023

1.6. Les recherches scientifiques et le travail de recollement de la collection

Dans le cadre de sa refonte, le Musée et sa collection font actuellement l'objet de recherches scientifiques, à la fois archivistiques et bibliographiques.



23 | ANLux, C-0381, Extrait du registre aux délibérations du Conseil communal de Remerschen, séance du 18 octobre 1824.

Un travail de **récolement** général des collections a été entamé au cours de l'année 2023 afin de faciliter le travail de refonte muséographique. Il s'organise selon les thématiques déjà inventoriées. Chaque objet fait l'objet d'une vérification de son état et de sa fiche d'inventaire. Les recherches historiques sont également intégrées dans la base de données. A ce jour, **14 thématiques ont été travaillées, pour un total de 4403 objets.**

INVENTAIRE	QUANTITÉ OBJETS
Wäin	635
Werkzeuge	75
Bauer / Agricultur	59
Bettwärmer / Chaufferettes	71
Bügeleisen / Fer à passer	85
Kichen	1061
Leinen	63
Les produit laitiers	71
Schouster	270
Fläschen	191
Mobilier	172
Faiences	334
Nähzeug	84
Wain-iconographie	1232 en cours
TOTAL :	4403

2. Les premières réalisations

2.1. « Pop-up Expo am Musée A Possen. En neien Ablack mat neien Abléck »

Une **exposition temporaire** intitulée « *Pop-up Expo am Musée A Possen. En neien Ablack mat neien Abléck* », en collaboration avec le bureau de Scénographie Res D, permet aux visiteurs de découvrir de manière pédagogique le projet de refonte du Musée et celui d'histoire orale. Cette exposition a reçu la **visite du ministre du Tourisme Lex Delles et du bourgmestre de Schengen, Michel Gloden**, le 11 juillet 2023.



24 | Visite du ministre du Tourisme Lex Delles et du bourgmestre de Schengen, Michel Gloden, le 11 juillet 2023

2.2. Le renforcement des activités sur le thème du patrimoine immatériel et de la création

Une des fonctions piliers du Musée A Possen repensé est la représentation et la transmission du savoir, savoir-faire, pratiques sociales et transmission intergénérationnelle. Une place importante est donc accordée à l'intangible. Dans ce cadre, le Musée a repensé ses activités autour de la mise en valeur de cet axe et a favorisé le développement d'une **offre mettant en valeur le patrimoine immatériel**. C'est

pour cette raison que les ateliers ont été développés, par exemple autour de l'apprentissage de la vannerie ou du tissage, ou de la mise en valeur de la tradition des « Trauliichten ».

Une demande d'inscription de cette pratique à l'**inventaire national du patrimoine culturel immatériel** du Grand-Duché de Luxembourg a été introduite par Madame Carmen Weisgerber au nom de la Elterervereenegung Nommern. Dans le cadre de sa demande, l'association a reçu le support du Musée et d'autres institutions comme le Musée Rural et Artisanal de Peppange et le Centre de découverte de la nature « Robbesscheier » de Munshausen. (source : <https://iki.lu/post/show/16>).



25 | 28. / 29. Oktober 2023 – Atelier pour enfants: Trauliicht am Musée « A Possen »!

Par ailleurs, hormis le travail réalisé en collaboration avec des partenaires musicaux locaux lors des Journées du Patrimoine 2023 (voir *supra*), le Musée *A Possen* désire **inscrire activement la population locale dans sa programmation**. C'est pourquoi il a par exemple fait appel à une **artisane locale**, Gaby Jacqué, pour un atelier vannerie, mais aussi à **deux conteuses** pour participer à l'animation d'un atelier intergénérationnel culinaire autour de la cuisine noire le 14 janvier 2023. Pendant la cuisson des gaufres et des pommes au feu de bois, les deux conteuses ont raconté quelques histoires traditionnelles qui ont plu à petits et grands.



25 et 26 | 14/01/2023: Atelier intergénérationnel_E Nomëtteg mat selwer gemaachtem Eisekuch a gemittlechem Feier am Musée „A Possen“

E grouse Merci geet un



LE GOUVERNEMENT
DU GRAND-DUCHÉ DE LUXEMBOURG
Ministère de l'Économie

Direction générale du tourisme



ŒUVRE
Nationale de Secours
Grande-Duchesse Charlotte



LE GOUVERNEMENT
DU GRAND-DUCHÉ DE LUXEMBOURG
Ministère de la Culture